



Dorrit Christensen, Elsebeth Parsbæk, Hans Henrik Kleinert,
Ingelise Kvorning og Susanne Glenstrup

Gå tur

30 ture på kanten
af København



muusmann
FÖRLAG







Rød port ved Skodsborg

Dorrit Christensen, Elsebeth Parsbæk, Hans Henrik Kleinert,
Ingelise Kvorning og Susanne Glenstrup

Gå tur

30 ture på kanten
af København

muusmann
FÖRLAG

Indhold

Indledning	4
Sådan bruger du bogen	6
Tur 1 – Svanemøllen-Klampenborg, 12 km	9
Tur 2 – Klampenborg-Skodsborg, 10 km	19
Tur 3 – Skodsborg rundtur, 11 km	27
Tur 4 – Skodsborg-Nærum, 8 km	35
Tur 5 – Nærum-Holte, 8 km	41
Tur 6 – Holte-Farum, 11 km	49
Tur 7 – Farum-Ballerup, 17 km	55
Tur 8 – Ballerup-Taastrup, 15 km	63
Tur 9 – Taastrup rundtur, 13 km	71
Tur 10 – Taastrup-Ishøj, 10 km	81
Tur 11 – Ishøj-Friheden, 14 km	87
Tur 12 – Friheden-Vestamager, 12 km	95
Tur 13 – Tårnby rundtur, 7 km	101
Tur 14 – Tårnby-Kastrup, 9 km	105
Tur 15 – Kastrup-Dragør, 8 km	111
Tur 16 – Dragør rundtur, 12 km	117
Tur 17 – Holte-Sorgenfri, 17 km	125
Tur 18 – Sorgenfri-Gentofte, 14 km	133
Tur 19 – Gentofte-Kildebakke, 13 km	141
Tur 20 – Buddinge-Gladsaxe, 9 km	151
Tur 21 – Gentofte-Ordrup, 9 km	159
Tur 22 – Ballerup-Måløv, 5 km	167
Tur 23 – Måløv-Farum, 16 km	173
Tur 24 – Ballerup-Hareskov, 10 km	183
Tur 25 – Hareskov-Bagsværd, 11 km	191
Tur 26 – Bagsværd-Herlev, 10 km	199
Tur 27 – Herlev-Brøndbyøster, 16 km	205
Tur 28 – Brøndbyøster-Avedøre, 8 km	213
Tur 29 – Albertslund rundtur, 13 km	221
Tur 30 – Glostrup rundtur, 15 km	229
Efterskrift	234

Indledning

Da vi travede København og Frederiksberg tynd for et par år siden til bogen *Gå tur – København og Frederiksberg – 52 ture*, opdagede vi mange skjulte perler og grønne oaser på stenbroen. Det gav os lyst til også at gå på opdagelse på kanten af København. Det er blevet til 30 ture. Vores mission med denne bog er at åbne Københavns omegn for dig og vække din nysgerrighed.

Når du går, er sanserne åbne, og krop og sind er modtagelige for, hvad du møder. Langsomheden ved at gå giver tid til at opleve og tid til at nyde både syn, dufte og lyde, og ro til i de rigtige sæsoner at smage på vilde frugter og bær. Det giver tid til en pause i en park eller en kirke, til at snuppe en svømmetur, se nærmere på et byggeri, et lokalmuseum eller nyde en kop kaffe i en café.

På disse vandreture rundt om København kan du opleve fantastiske naturområder: åer, søer, skove, moser og enge. Mærke historiens vingesus, opleve istidens afsæt og se bronzealderhøje. Du kan opleve industriens opblomstring i Rådvad og Brede Værk. Og du kan gå på Københavns landbefæstning med Garderhøjfortet, Vestvolden og nedlagte batterier.

Du kan se, hvordan udflytningen fra København siden 1960'erne er blevet fulgt op af markante boligbyggerier, hvor ønsket om trivsel, fællesskab og rammerne om det gode liv er søgt indtænkt i arkitekturen. Du kan se, hvordan kommunerne har haft blik for, at historien er vigtig at bevare. Således kan du også på turene opleve velbevarede gamle gårde fra tidligere tiders landsbyer, som i dag er små perler.



Mange steder er der skabt liv i det offentlige rum med kunst, der kalder på dialog, glæde, fantasi og undren. Ude i naturen kan du fx møde kæmpetroldre, der bare ligger og venter på at blive fundet af dig, store farverige kaniner, der er stukket af fra karnifabrikken i Egebjerg, og farverige, kunstnerisk udførte legepladser. I bybilledet kan du opleve kunst skabt af lokale kunstnere og noget monumentalt som "Thors Tårn" i Høje-Taastrup.

Du kan glæde dig over de mange klimavenlige løsninger, der er på ruterne. Der er naturgenopretning, stormflodssikring, klimaparker, "vild med vilje"-anlæg og rekreative områder for både dyr og mennesker. Her er som regel tale om projekter, som ud over deres praktiske nytteværdi også har en stor æstetisk værdi. Et meget vellykket eksempel er Køge Bugt Strandpark, hvor det er lykkedes at skabe et stykke både funktionel, rekreativ og smuk menneskeskabt natur. Det har givet nyt liv til vores friluftsliv og naturbeskyttelse.

En stor del af charmen ved at gå de 30 ture på kanten af København er, at du får det hele med. Du får smuk natur, historie, arkitektur, motorstøj, klimatilpasning, industri, kunst, kultur og udsigter på anlagte højdedrag. Du får virkelig lært omegnen at kende.

Og måske bliver du også overrasket over den perlerække af gode oplevelser, der venter derude "på kanten af København".

Rigtig god fornøjelse!



Sådan bruger du bogen

Til hver af turene er der udarbejdet en detaljeret rutevejledning samt et oversigtskort over ruten. På oversigtskortet og i teksten er der markeret nogle tal, som henviser til de interessante steder undervejs på turen.

Turene starter altid fra en station og slutter ved en station/busholdeplads.

Turene har numre, for at gøre oversigten brugervenlig.

Hvis du har lyst, kan du gå turene på den måde, at du starter ved én station og slutter ved en anden. Næste tur starter ved den station, hvor du sluttede sidst, og du går til en ny station, og så fremdeles. Det kalder vi serieture.

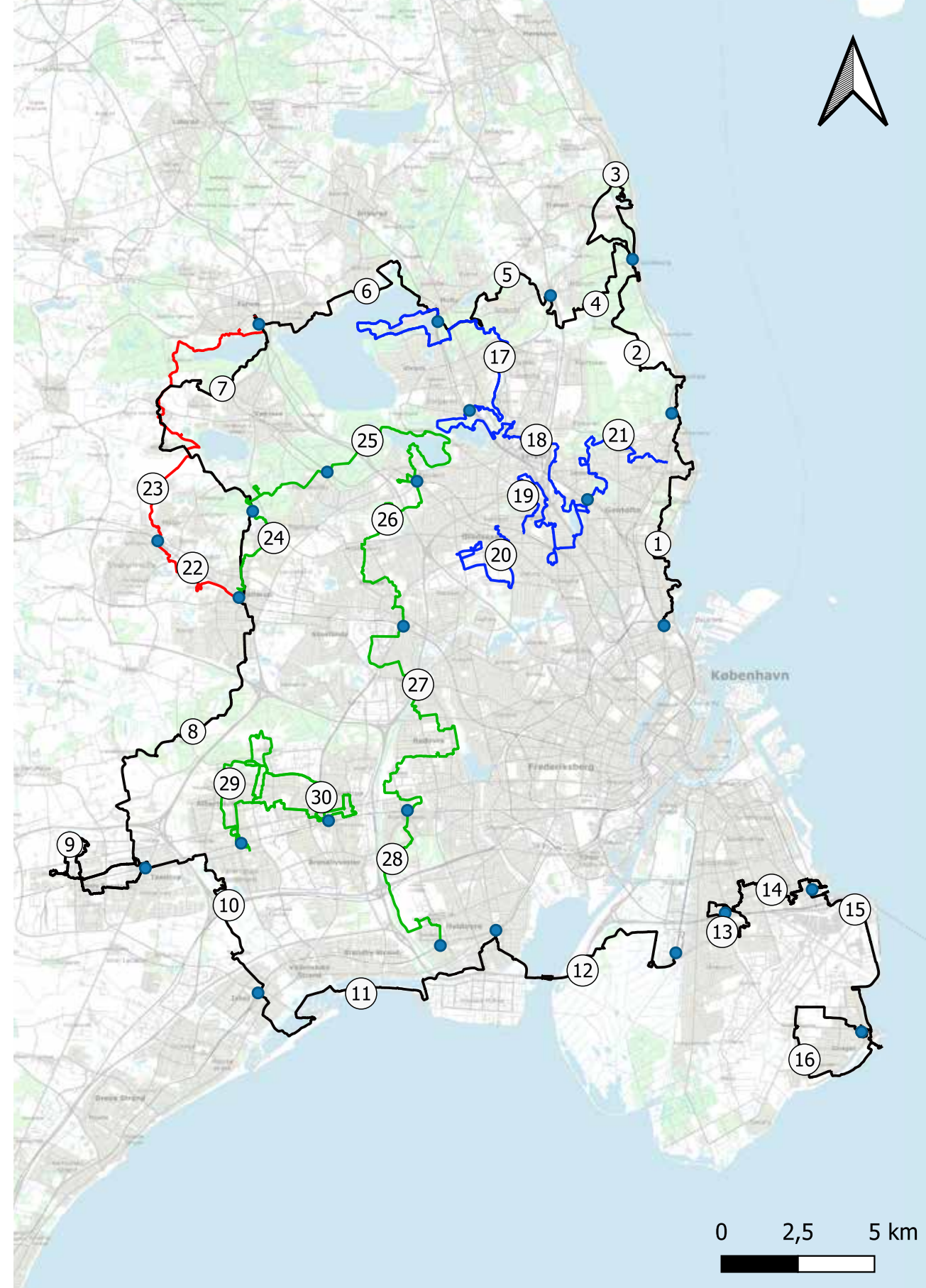
Der er følgende serieture:

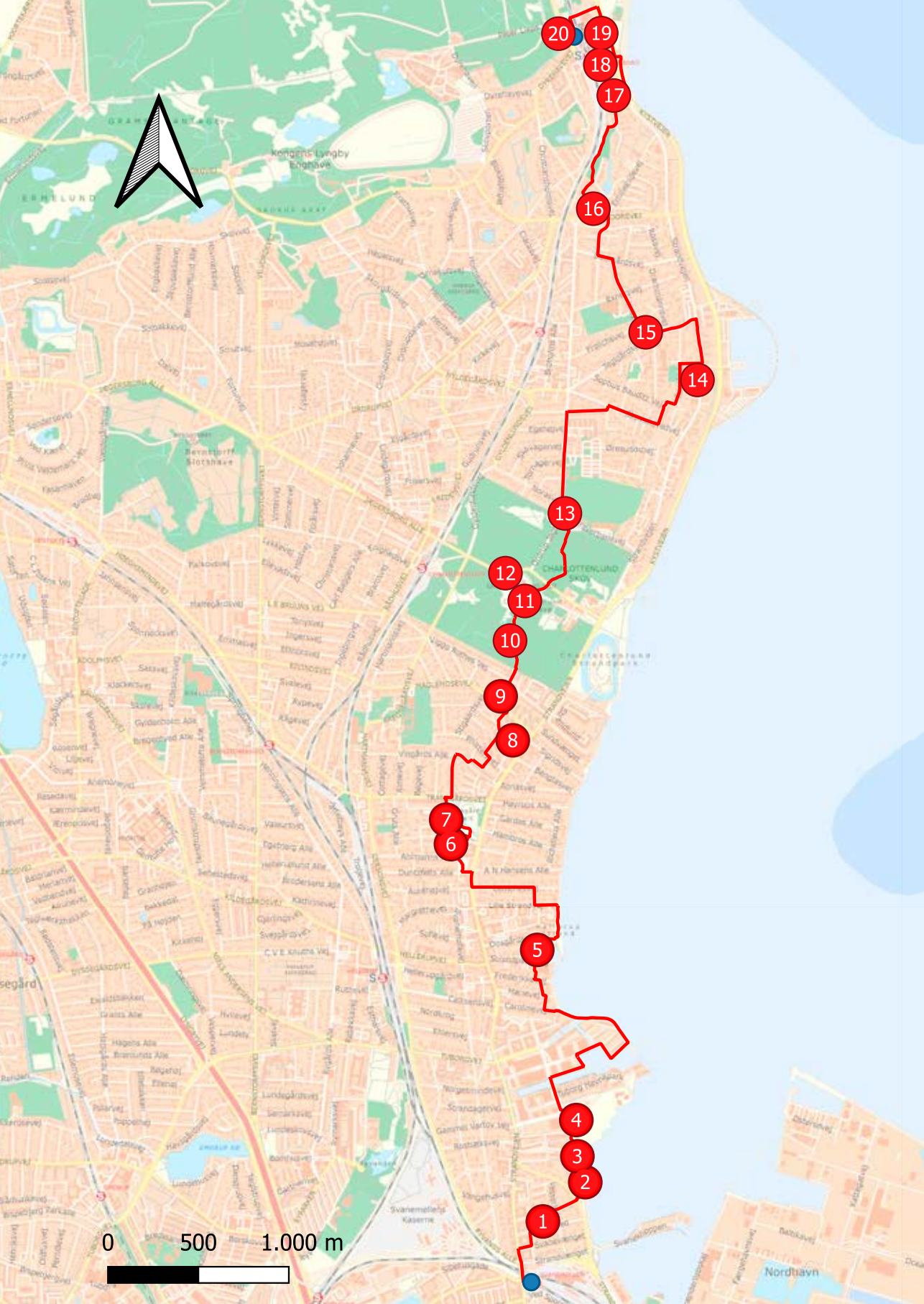
- Tur 1-16 (177 km) – hele kanten af København – er vist med sort streg. Tur 22 og 23 er tilslutningsture til de "sorte" ture fra Ballerup og Måløv og er vist med rød streg.
- Tur 17-21 (52 km) fra Holte til Kildebakken, Ordrup og Gladsaxe er vist med blå streg.
- Tur 24-28 (55 km) fra Ballerup til Avedøre er vist med grøn streg. Tur 29 og 30 (28 km) findes i samme område og er også vist med grøn streg.

På modsatte side har du et oversigtskort over alle turene. Turene er markeret med en blå prik for start- og slutstedet. Den hvide cirkel med et tal henviser til et specifikt turnummer.

Har du brug for at få et GPX-spor, kan du finde det her:

muusmann-forlag.dk/gaa-tur-30-ture-paa-kanten-af-koebenhavn





Tur 1

Svanemøllen-Klampenborg, 12 km

Turens attraktioner er Øresund, de smukke huse, hvor mange er fredede eller bevaringsværdige, havnene, Øregård, Charlottenlund skov og slot samt travbanen. Denne tur har overvægt af asfalt, men er bestemt værd at gå.

Fra Svanebrogade Station går du til højre ad Østerbrogade, over jernbanebroen og over det første lyskryds. Her ændrer vejen navn til Strandvejen. Du drejer til højre ad Svanevænget, går forbi den første blok, drejer til venstre ved nr. 3 og går ind over en garageplads.

Dernæst til højre ad Østerled, til venstre ad Soldalen og til højre ad Solvænget. Læg her mærke til de eksklusive rækkehuse tegnet af Hans Dahlerup Berthelsen (1). Fortsæt ned til stranden (2) og gå til venstre ad Strandpromenaden på stien langs de hvide huse. Ved Scherfigs Have drejer stien ned til vandet og hedder herfra Ulriks Passage (3). Du følger stien, som på et tidspunkt drejer til venstre væk fra vandet, og du kommer ind på Tuborgs område (4). Du går forbi den nybyggede Hellerup Skole på din venstre side, og fortsætter ligeud i rundkørslen mod Waterfront Shopping. Nu er du på Philip Heymanns Allé.

Lige efter kanalen drejer du til højre, går langs vandet og drejer til venstre, når du når vandet. Du kommer over på Tuborg Havnevej, drejer til højre og går over broen. Umiddelbart efter broen drejer du til højre og følger kajen rundt. Efter mindesmærket over faldne i 2. verdenskrig kommer du ud til stien, som går langs vandet, Tuborglinien. Følg stien til venstre. Gå over hængebroen, fortsæt ind på Carolinevej, og drej umiddelbart efter til højre ad Tellersvej. Den ender i Marievej. Her drejer du til venstre og umiddelbart efter til højre ad Kodansvej. Den ender i Frederikkevej, hvor du igen drejer kort til venstre for at tage stien til højre. Gå til venstre ved Fægteklubben, og fortsæt til Hellerup Havn (5).

Du følger havnebassinet rundt, går et smut gennem Rosenhaven og ender på Hellerup Strand. Der går du til venstre, følger stranden forbi et par blokke og går ad trappen til venstre, op på Lille Strandvej. Du går til højre ad Strandengen og kommer ud til Lemchesvej, hvor du går til venstre. Når du når Strandvejen og går til højre, går du til venstre ad Duntzfelts Allé. Gå umiddelbart efter til højre over det lille grønne område, og du kommer til Gentofte Hovedbibliotek (6). Du går højre om biblioteket og går ad lågen ind i Øregårdsparken.

Tag stien til højre, som straks efter drejer til venstre, og følg stien op mod Øregaard Museum (7). Gå forbi med Spejlpavillonen på venstre side, og følg stien til højre ud på Tranegårdsvej, hvor du går til højre. Skråt overfor ligger Vinrankevej, som du går hen ad. Du kommer til Vingårds Allé, hvor du går til højre. Kort efter følger du stien til venstre, før de hvide boligblokke. Følg stien til højre ind mellem boligblokkene og kort efter til venstre, og du kommer ud på Phistersvej og ser over for dig adskillige boligblokke. Gå til venstre og derefter til højre ad vejen Blidahpark. Du er nu i bebyggelsen Blidahpark (8). Gå igennem denne, tag første vej til venstre, og fortsæt ad stien lidt til højre, som fører dig ud på Maglemosevej. Her går du til venstre og kort efter til højre ad Parkvænget (9).

For enden af denne vej går du via en sti ind i Charlottenlund Slotshave (10). Fortsæt lige over den første store sti, og følg denne sti ligeud forbi det lille gule hus. Lidt senere kommer du forbi et smukt stråttækt hus med en indgangsport med to isbjørnefigurer over porten (11).

Du går videre og får Charlottenlund Slot (12) på din venstre hånd. Du går lige over parkeringspladsen og når frem til Jægersborg Allé, som krydses. Fortsæt ad den mindre sti ind i skoven på den anden side af vejen. Tag første sti til venstre, som du følger, til du får et kig til venstre til bilvejen. Her tager du stien til højre. Fortsæt til stien ender, og gå til venstre. Du kommer til Ordrup Jagtvej og går til højre. I krydset ligger Charlottenlund Travbane (13).

Du er nu på Ordrup Jagtvej med travbanen på din højre side. Du kan gå op ad en trappe til en lille skrænt og gå langs hegnet ind til travbanen, hvis der ikke er løb. Hvis der er lukket, kan du fortsætte ind mellem staldene.

Hvis der er lukket til Travbanen, går du på Ordrup Jagtvej og fortsætter frem til Folevænget, hvor du drejer til højre. For enden af vejen går du til venstre ad Travervænget og kort efter til højre ad Skovshovedvej. Følg denne til Sophus Bauditz Vej, hvor du drejer til venstre. I svinget kort efter tager du stien til højre og kommer ned til Søbakken. Drej efter ca. 300 meter (lige efter det grønne område på venstre hånd) til højre ad stien, hvor du har en fin udsigt over det gamle fiskerleje i Skovshoved (14), og du kommer ned på Strandvejen.

Her går du til venstre og fortsætter frem til Teglgårdsvej. Drej til venstre ad denne vej, og ved Skovshoved Kirke (15) drejer du til højre ad Krøyersvej. Fortsæt ad denne vej forbi tennisbanerne, kryds Exnersvej, gå ligeud, og drej til venstre ad Damgårdsvej. Kort efter går du til højre ad Emiliekildevej. Lige efter broen over Hvidørevej går du til venstre ad Sølystvej. Læg mærke til de tre huse på venstre side, nr. 5, 7 og 9-11 (16).

Lidt længere fremme kommer du til Sølystparken, en eksklusiv bebyggelse med en lille lund. Du tager skovstien til venstre og følger den frem til Slotsalleen. Her drejer du til

højre og følger alleen ned til Strandvejen. Her på hjørnet ligger Arne Jacobsens rækkehuse. Går du over vejen, kan du komme ned på stranden og bese de første bygninger i Arne Jacobsens Hvide By (17). Tilbage på Strandvejen kommer du forbi Bella Vista (18). Fortsæt forbi Bellevue Teatret (19) og frem til Peter Lieps Vej, hvor du går til venstre, følger vejen og går til venstre ned til Klampenborg Station (20).

1. **Solvænget** er en rækkehusbebyggelse tegnet af Hans Dahlerup Berthelsen. Mange af hans bygninger er kendte, men få ved, hvem han var. Hans Dahlerup Berthelsen (1881-1939) var arkitekt på knap 50 større og mindre byggerier i København og omegn. Dette store antal byggerier blev opført i den periode, hvor hovedstaden var i rivende udvikling, og der skulle bygges boliger til de mange tilflyttere. I dag bor der over 4.500 husstande i hans bygninger. Fra 1913 til sin død i 1939 opførte han rækkehuskvarterer, hvor han bl.a. på Frederiksberg stod for over halvdelen af Fuglebakkekarveret, beboelsesejendomme som Det Grønne Funkishus, Lindevangsgården og Hostrups Have. Han skabte tilmed en flunkende moderne funkisvej, nemlig Emanuel Olsens Vej. Desuden skabte han Dagmarhus sammen med arkitekt Christian Kampmann.
2. **Svanemøllen Strand** i Svanemøllebugten blev indviet i 2010. Den 130 meter lange bademole er bygget i hårdt træ med asfaltbelægning. Mod syd er en bænk i hele molens længde.
3. **Ulriks Passage** blev indviet første gang i 2002, men allerede i 2007 blev stien lukket igen, da det nye boligområde, Tuborg Syd, skulle bygges. I 2012 indviende man så stien igen, og det var ved denne indvielse, at stien fik navnet Ulriks Passage efter Ulrik Danneskiold-Samsøe, en engageret østerbroborger, som gennem mange år kæmpede for at få denne genvej etableret.
4. **Tuborg Havn** var en industrihavn knyttet til Tuborgs bryggerier. Senere blev det også en færgehavn, hvorfra både Landskrona og Travemünde blev betjent. I 1996 lukkede Tuborgs bryggerier, og havnen blev lavet om til en lystbådehavn. Desuden blev der bygget eksklusive boliger tegnet af arkitektfirmaerne C.F. Møller og Vilhelm Lauritzen.
5. **Hellerup Lystbådehavn** blev færdig i 1910. Der er plads til 100 både i vandet og 150 joller på land. I tilknytning til havnen ligger Rosenhaven og Staudehaven, som tilsammen udgør Hellerup Strandpark. Strandparken er tegnet af G.N. Brandt, datidens store mester i havekunst.
6. **Gentofte Hovedbibliotek** er tegnet af den kendte danske arkitekt Henning Larsen og blev indviet i april 1985. Den kunstneriske udsmykning ved begge indgange er udført af Per Kirkeby, som var en af Danmarks største og internationalt kendte kunstnere. Bronzeskulpturerne ved hovedindgangen og murstensskulpturerne ved indgangen fra Øregårds Allé er udført i 1987 og finansieret af Statens Kunstfond og Gentofte Kommune. Per Kirkeby boede tæt på biblioteket.

7. **Øregaard Museum** blev opført i 1806-08 som landsted for grosserer og skibsreder Johannes Søbøtke (1777-1854). Johannes Søbøtke var fjerde generation af plantageejere på de danskvestindiske øer. Han blev sendt til Danmark for at få en uddannelse inden for handel. Det viste sig, at det var et område, han havde talent for. Han tjente sine penge på søfart og handel mellem Danmark og Vestindien. I 1813 solgte han Øregård og tog tilbage til Vestindien. Gentofte Kommune overtog huset i 1917. I forlængelse af museet ligger Øregårdsparken, som åbnedes for offentligheden i 1918. Der blev ved åbningen afholdt en stor skulpturudstilling. Mange af skulpturerne fra dengang står stadig i parken, og der er også kommet nye til, så det kan anbefales, at man går tur i den romantiske have.
8. **Blidahparken** er bygget på et område, hvor der i ca. 1850 lå fem landsteder, hvoraf det ene hed Blidah. De mange træer fra den oprindelige park er en del af beplantningen på området. Blidahpark er opført i 1935 og består af 26 lave treetagers blokke placeret i forskudte rækker. Blokkene er anlagt, så lejlighederne får så meget lys og luft som muligt. Der er 366 lejligheder med 1-5 værelser.
9. **Rækkehusene på Parkvænget** blev opført i årene 1927-31 i flere etaper af murermester G.C. Andersen og advokat Karl Krange. Plantegningerne er lavet af arkitekt Dahlerup Berthelsen, som også tegnede rækkehusene ved Svanemøllen.
10. **Charlottenlund Skov** var tidligere dyrehave til Ibstrup Slot. Den lille dyrehave eksisterede til 1794, og siden har skoven været offentlig. Skoven består mest af gammel egeskov, og i underskoven findes bøg, elm og ahorn.
11. **Ishuset** med den smukke port med de to udskårne isbjørnefigurer er opført i 1880'erne som ishus til at opbevare de fødevarer, som skulle bruges på slottet. Nedkøling af fødevarerne foregik ved, at der blev anbragt isblokke i huset.
12. **Charlottenlund Slot**. I 1730 forærede Christian VI et stykke jord til sin søster Charlotte Amalie. Det er hende, der har givet navnet til Charlottenlund. På området lå et lille



Øregårdsparken



Charlottenlund Slot



Bellevue Strand



Skovshoved

lystslot, Gyldenlund, som Charlotte Amalie lod ombygge til Charlottenlund Slot. Det stod færdigt i 1738, og hun boede der til sin død i 1782. I 1869 flyttede kronprins Frederik, den senere kong Frederik VIII, og hans hustru, Louise af Sverige, ind på slottet. I 1870 fødte hun Christian X, og to år efter, i 1872, kom prins Carl, den senere norske kong Haakon VII, til verden. På græsplænen foran slottet er der opsat en mindeplade over Kong Haakon. I 1926 blev slottet overdraget til staten, og i 1936 flyttede Danmarks Fiskeri- og Havundersøgelse ind på slottet. I 2017 overtog Charlottenlund Slot A/S driften.

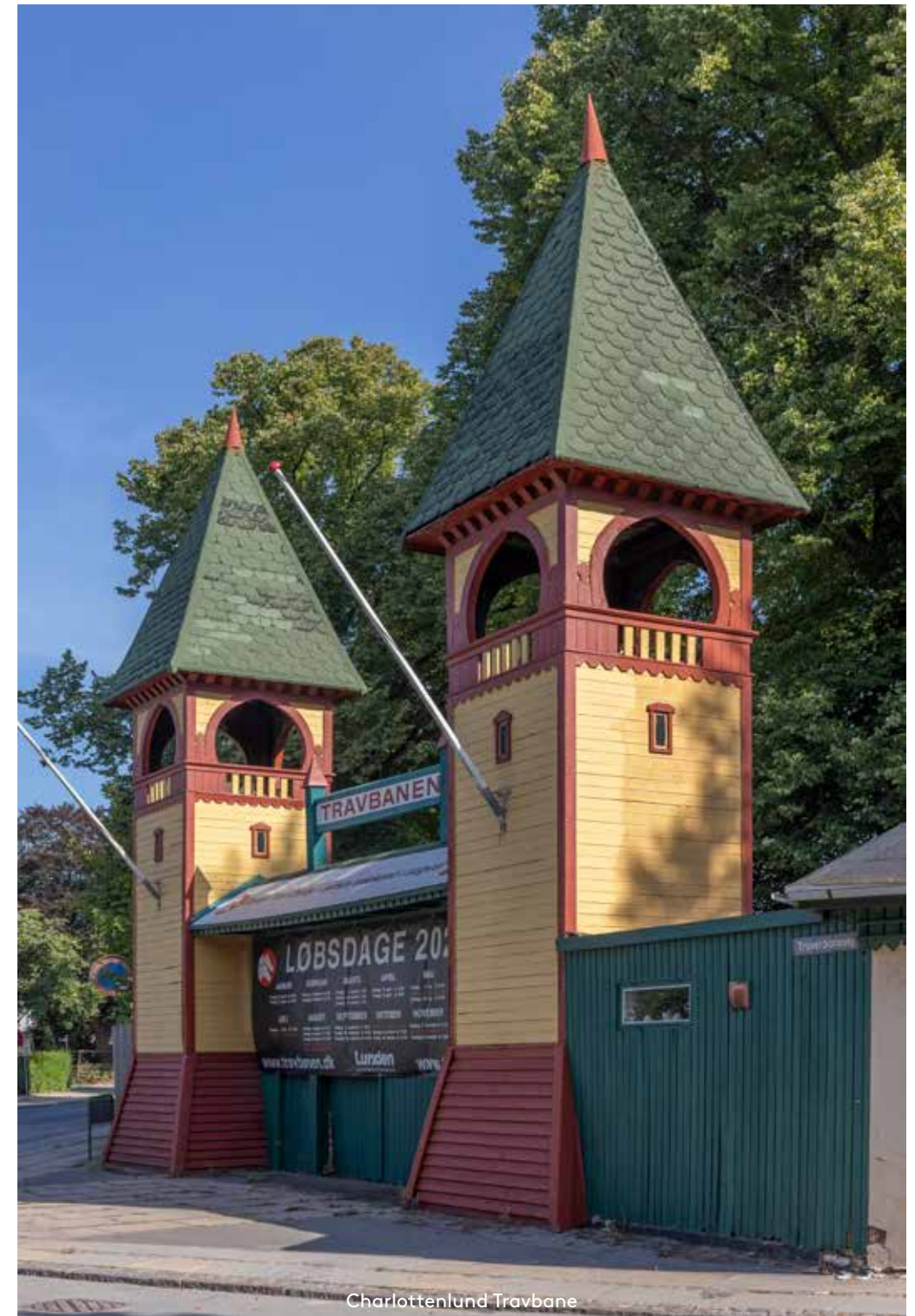
13. **Charlottenlund Travbane** blev grundlagt i 1891 og er dermed Nordens ældste travbane. Travbanen blev etableret af Det Danske Travselsskab, der fortsat ejer banen. De oprindelige bygninger er tegnet af arkitekt Gotfred Tvede.
14. **Fiskerlejet Skovshoved** blev første gang nævnt i 1275 af biskoppen over Roskilde. Helt frem til 1960, hvor den sidste erhvervsfisker stoppede, har Skovshoved været en fiskerby. Det var et fattigt fiskerleje, hvor det var en blandet fornøjelse at bo i de små huse tæt på vandet, udsat for vind og vejr. I dag er det et eftertragtet sted at bo og har Gentofte Kommunes højeste kvadratmeterpris. Skovshoved er stadig præget af sin fortid som fiskerleje. Der er stejlepladser foran mange af husene og små hyggelige stræder ned til vandet.
15. **Skovshoved Kirke** er bygget i nyromantisk stil i 1914-15 efter tegning af arkitekt Alfred Brandt. Inde i kirken kan man se glasmosaikker i apsissen og over indgangspartiet lavet af kunstner Knud Lollesgaard i 1965.
16. **De tre fredede jernbetonvillæer** på Sølystvej 5, 7 og 9-11 er tegnet af Mogens Lassen. Han var udpræget funktionalist og blev direkte utilpas, hvis et rum var dårligt proportioneret, på samme måde som falske toner skærer i ørerne på en komponist. Villæerne er opført på det nedlagte Christiansholms Batteri på randen af og ned i en smal slugt. De har alle indgang i 1. sals højde. Mogens Lassen var meget inspireret af den schweiziske arkitekt Le Corbusier og hans fem krav til et moderne hus: Det skal løftes på søjler, have en åben rumplan, en frit komponeret facade, vinduesbånd og en taghave. Nr. 5 byggede Mogens Lassen til sig selv i 1935, og inspirationen fra Le Corbusier ses tydeligt. Husets kubistiske form, de glatte flader, de ubrudte vinduesbånd og ikke mindst den åbne tagterrasse er alle lån fra Le Corbusiers tidligste værker. Også indenfor er huset funktionalistisk på grænsen til det snusfornuftige. Fra køkkenet kan maden rækkes ind i spisestuen, der står i åben forbindelse med en stor dagligstue. På førstesalen er nedfaldsskakt, så vasketøjet ryger direkte ned i vaskekælderen.
17. **Bellevue Strandbad** var Arne Jacobsens første bygning i det, der senere er blevet kaldt Den Hvide By. Strandbadet åbnede i 1932, men inden da var unge københavnere allerede begyndt at bade fra den nyetablerede strand og klædte sig om direkte på stranden. Det var der mange gentofteborgere, der blev forargede over, og de skrev lange klagebreve til lokalavisen og kommunen. Heldigvis klarede de nye, funktionelle omklædningskabiner

problemet, da Bellevue Strandbad åbnede i 1932. Arne Jacobsen er kendt for sit total-design, hvor han designede alt lige fra udformningen af bygninger til lamper, inventar, tekstiler og møbler. Bellevue Strandbads livreddertårne og bademestrenes uniformer er ingen undtagelse.

18. **Bellavista**-bebyggelsen fra 1934 er det tydeligste eksempel på en dansk udgave af Bauhaus-arkitekturen. Arne Jacobsen virkeliggjorde her drømmen om den moderne by. Kommunen ønskede hvide huse med flade tage. Husene måtte ikke være højere end tre etager og kun to etager yderst mod Strandvejen. For at udnytte udsigten over Øresund placerede Arne Jacobsen lejlighederne i tre fløje omkring en græsplæne. Lejlighederne er i de to sidefløje forskudt i en rytme i forhold til hinanden, så hver lejlighed har to stuer med udsigt til havet. Udsigten kan også nydes fra altanerne, der er integreret i bygningen i modsætning til andre samtidige bebyggelser, hvor altanen hænger udenpå. Lejlighederne i tredje fløj, der ligger bagerst og parallelt med Strandvejen, er traditionelt opbygget og har ingen forskydninger i facaden. Bellavista-bebyggelsen udstråler en elegant, sydlandsk modernitet og er med sine hvidpudsede facader, flade tage og hjørnevinduer en typisk repræsentant for funktionalismen.
19. **Bellevue Teatret** er opført i 1937 tæt på Bellavista. Teaterbygningens indgangsfacade med to cirkulære trappetårne er vendt mod Strandvejen. Indgangspartiet er formet som en buet væg med en baldakin. Teatersalens vægge er beklædt med hvidt og blåstribet lærred, mens scenevæggen og balkonens bølgende former er beklædt med spanskør. Det er en indretning med lette materialer, der emmer af sommer, hvilket understreges af taget, der kan skydes til side.
20. **Klampenborg Station** er opført i 1897 og blev tegnet af statsbanernes arkitekt, Heinrich Wenck (1851-1936). Den store ventehal blev tegnet af H. Polte. Den er udført i støbejern, der blev konstrueret som færdige elementer i Tyskland. Heinrich Wenck var DSB's ledende arkitekt fra 1894-1921. Han tegnede omkring 150 stationsbygninger til både stats- og privatbaner, heriblandt Københavns Hovedbanegård og Tokkerup Station ved Faxe. Han var desuden akvarelmaler og fra 1903 professor ved Kunstakademiet.

Serviceoplysninger:

- Der er mange muligheder for mad og drikke undervejs. Fx ved Svanemøllen Strand og Hellerup Havn, i Café Henning på Gentofte Hovedbibliotek, ved Øregaard Museum, i Skovshoved og ved Klampenborg Station.
- Du kan finde toiletet på Hovedbiblioteket, Øregaard Museum og på Klampenborg Station.
- Hvis du ønsker at opdele/afkorte turen, er der mange busforbindelser på Strandvejen, som du flere gange kommer tæt på.



Charlottenlund Travbane

Efterskrift

Fik du oplevet vandringens magi på en eller flere af de 30 ture og 350 kilometer? Fandt du roen på din tur? Oplevede du, hvordan det ene skridt ubemærket tager det andet, mens du med alle sanser begejstres over naturens mangfoldighed?

Mærkede du paradokset, hvor tyngden af træthed og følelsen af at være godt brugt langsomt forsvinder, mens du anstrenger dig for at komme i mål og tilbagelægger den ene kilometer efter den anden?

Oplevede du, hvordan en vandretur giver liv til en god samtale? En samtale, hvor man går ved siden af hinanden, kan gå ud af samtalen og ind igen, blive inspireret, tage en tænkepause og forlade den igen med en følelse af at have delt noget vigtig?

Så har du måske allerede erfaret, at den slags oplevelser sætter sig spor. Det er oplevelser, som giver inspiration og energi. Fx er Hans Henrik og Susanne blevet inspireret til at lave den collage, som ses på side 236.

Hos os har vandring også sat sig spor igennem årene og resulteret i, at vi er frivillige guider i Dansk Vandrelaug. At vi arbejder politisk på at skabe gode muligheder for vandring. Og at vi nu har skrevet to bøger om at gå.

Vi vil gerne takke Lars Gundersen for fotos og fotoassistance og Heine Torsson for hjælp til korttegning.

Har du spørgsmål eller brug for en guidet tur, kan du kontakte os på en af følgende adresser:

- susanne-gj@hotmail.com
- dorrit@me.com
- hansenrik08@gmail.com
- elsebeth.parsbaek@outlook.dk
- ingelise.kvorning@gmail.com



Forfatterne:

Dorrit Christensen, Ingelise Kvorning, Elsebeth Parsbæk, Hans Henrik Kleinert og Susanne Glenstrup (fra venstre til højre) er turledere i Dansk Vandrelaug. De er forenet i fællesskabet omkring vandring og er alle aktive vandrere optaget af de mange fordele, der er ved at gå. Igennem de seneste 7-8 år har de planlagt og gennemført et stort antal vandreture på 5-20 km. I 2022 udkom deres første bog: *Gå tur – København og Frederiksberg – 52 ture*.



Københavns omegn danner rammen om en række dejlige gåture, der byder på oplevelser af både natur og kultur samt plads til ro og tænkning undervejs. Her finder man fx rester af gamle landsbybebyggelser, fine gamle kirker og kirkegårde, kunst i byrummet og smukke parkanlæg, spændende lokalhistorie, særpræget og nyskabende arkitektur, militærhistoriske rester, fugleområder og sågar fortidsminder fra sten-, jern- og bronzetiden.

Turene er tilrettelagt på en måde, så det er muligt at koble flere ture sammen, ligesom nogle ture kan kortes af ved at hoppe på en bus. Start- og slutpunkt er altid en station eller et andet trafikknudepunkt, så det er nemt at komme til med offentlig transport.

Der er nøje udvalgt og beskrevet et antal seværdigheder på hver tur, som belyser så mange aspekter af livet i Københavns omegn som muligt. Der er også i turbeskrivelserne inkluderet information om gode pausesteder, udsigtspunkter m.m.

I Gå tur – 30 ture på kanten af København får du:

- 30 gåture i en ring rundt om København med distancer på 6-17 km
- forslag til, hvad du skal holde øje med, og information om det, du ser undervejs
- informative og detaljerede kort.

Velkommen til Københavns omegn – på en ny og spændende måde.

